

3 : NOSSA VIDA TERRESTRE

CORNÉLIO PIRES

Tempo de berço. A mamãe
Alimenta, ajuda e ensina,
Toda criança é um tesouro
Da Providencia Divina.

Meninice e um tempo alegre,
Livro, merenda, sacola;
Calor de conhecimentos,
Lições benditas da escola.

Juventude a outra fase
Quando traz novas companhias,
Estudo, passeio, esporte,
Crianças, outras alegrias.



Nossa Vida Terrestre

Tempo de berço. A mamãe
Alimenta, ajuda e ensina,
Toda criança é um tesouro
Da Providencia Divina.

Meninice é um tempo alegre.
Livro, merenda, sacola;
Calor de conhecimentos,
Lições benditas da escola.

Juventude é outra fase
Quando traz novas companhias,
Estudo, passeio, esporte,
Crianças, outras alegrias.



Em seguida é a mocidade,
Atração e namorados,
Planos, beleza, cultura,
E sonho em todos os lados.

Esse é um tempo melindroso
De oração e pensamento,
Porque qualquer brincadeira
Pode dar em casamento.

Se casamento aparece,
Que às vezes não é o que se quer,
A mulher vê o marido,
Marido vê a mulher.



Em seguida é a mocidade,
Atração e namorados,
Planos, beleza, cultura,
E sonho em todos os lados.

Esse é um tempo melindroso
De oração e pensamento,
Porque qualquer brincadeira
Pode dar em casamento.

Se casamento aparece,
Que às vezes não é o que se quer,
A mulher vê o marido,
Marido vê a mulher.



Outro tempo é a convivência,
Que se dá com muita gente,
A família é o "abre alas"
Espalhando o tempo quente...

Depois é o tempo de acerto,
Acertos e revisão,
Muita luta e sofrimento
E às vezes, separação.

O calor que mais oprime
É a disciplina do amor,
Anseios de almas queridas
É verdades, mágoa e dor.



Outro tempo é a convivência.
Que se dá com muita gente,
A família é o "abre alas"

espalhando o tempo quente.

Depois é o tempo de acerto,
Acertos e revisão,
Muita luta e sofrimento
E às vezes, separação.

O calor que mais oprime
É a disciplina do amor,
Anseios de almas queridas
É verdades, mágoa e dor.



E o problema dos afins,
Que sofrem de angústia,
Não aceitam viver longe
Querem os entes amados sem distancia.

Quem tem almas afins,
Saudade é limão no molho,
Quem tiver almas afins,
Que permaneça "de olho".

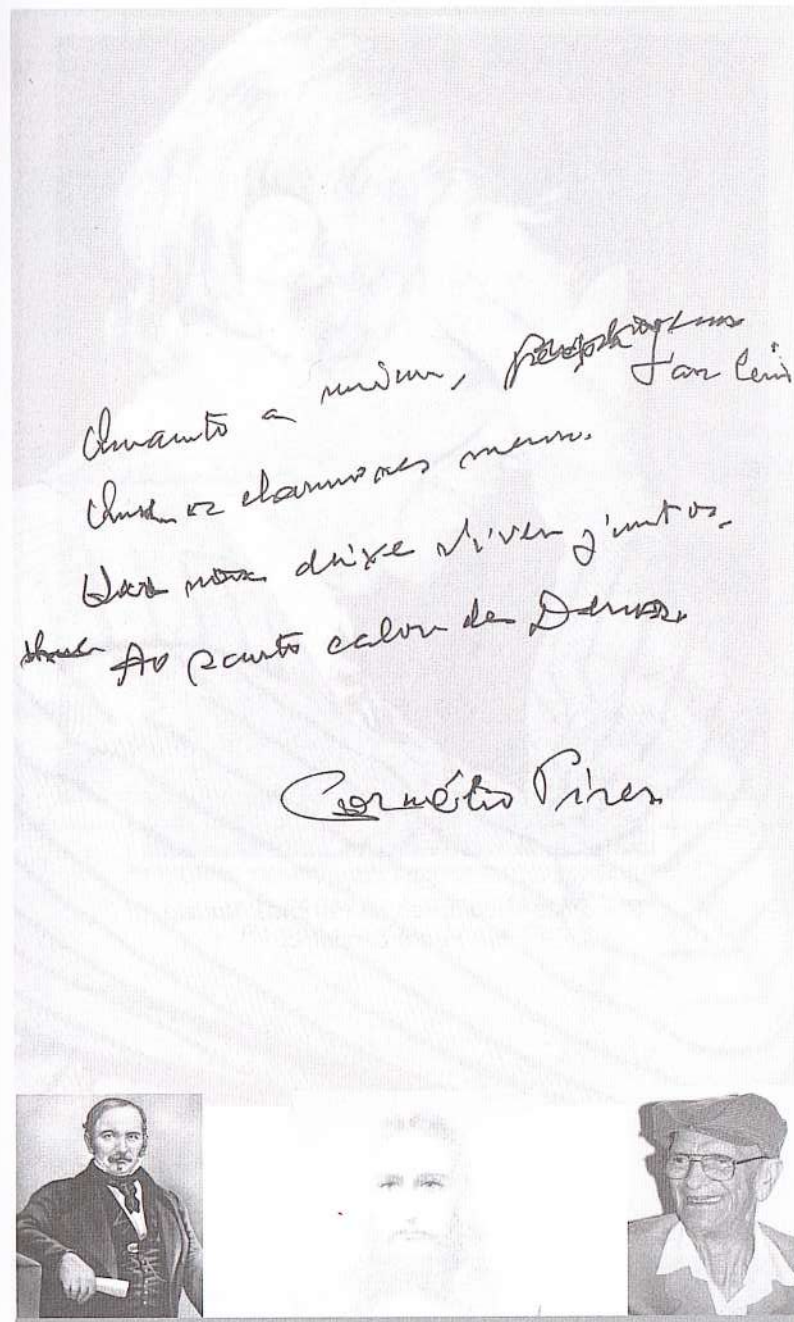
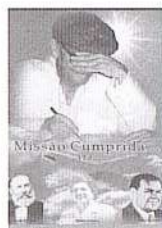


E o problema dos afins,
Que sofrem de angústia,
Não aceitam viver longe,
Querem os entes amados sem
distancia.

Quem tem almas afins,
Saudade é limão no molho,
Quem tiver almas afins,
Que permaneça "de olho".

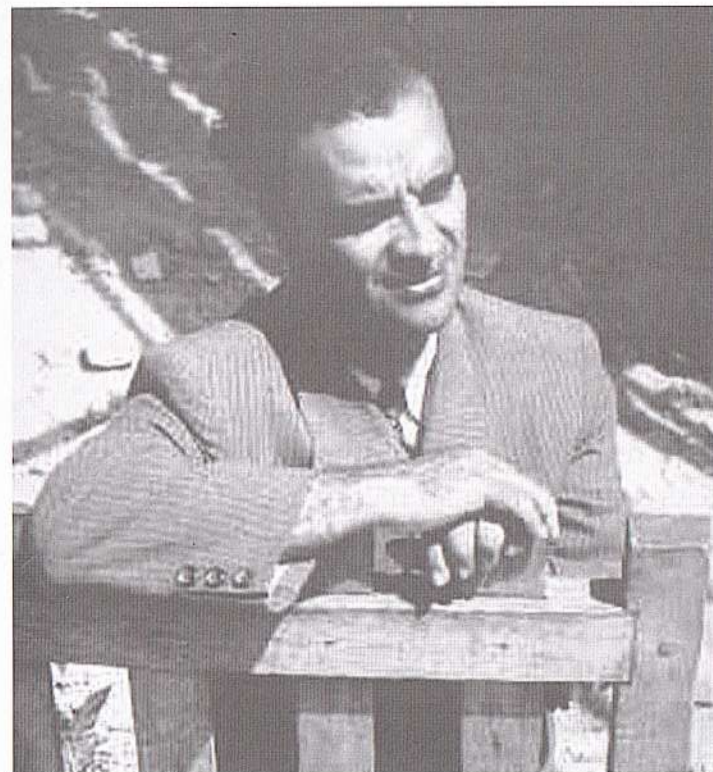


Quanto a mim, peço a Jesus,
Que os clamores meus,
Que me deixe viver juntos,
Ao Santo calor de Deus.





Chico nas imediações da Fazenda Modelo em Pedro Leopoldo.



Chico observando amigos em despedida no portão da Fazenda Modelo. Pedro Leopoldo - Minas Gerais.